



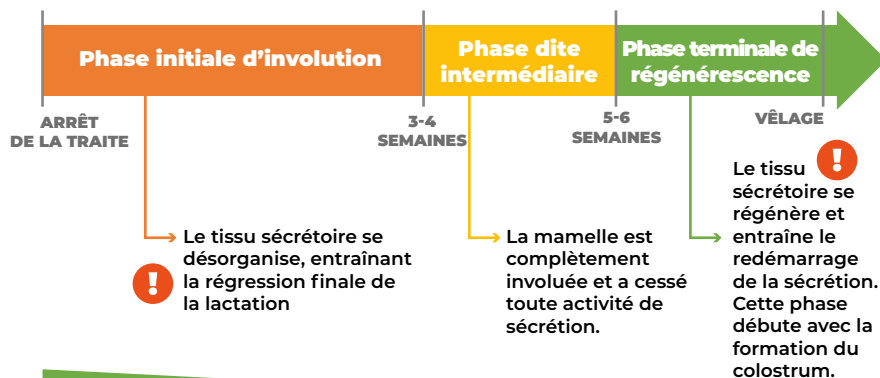
TARISSEMENT DES VACHES LAITIÈRES

LE TARISSEMENT : UN MOMENT DÉTERMINANT POUR LA PRÉPARATION DE LA FUTURE LACTATION ET LA SANTÉ DU FUTUR VEAU

Le tarissement se définit comme l'arrêt de la sécrétion de lait. C'est la dernière ligne droite de l'évolution du fœtus avant la naissance et la préparation de la lactation suivante. C'est également la période permettant de remettre la vache d'aplomb pour qu'elle puisse être capable **d'assurer le vêlage**, qui représente un bouleversement physiologique important. Un bon tarissement sera nécessaire pour **limiter les maladies du post-partum** (fièvre de lait, non délivrance, métrites, caillottes) et de la future reproduction. Cette phase est aussi essentielle pour **la santé du veau**, sa conformation, ainsi que ses défenses immunitaires. Faute d'apports suffisants pendant le tarissement, le colostrum sera pauvre en vitamines, minéraux et surtout en immunoglobulines nécessaires à l'immunité dans les premiers jours de vie. Il est donc essentiel de mettre toutes les chances de son côté pour assurer cette période et démarrer sur de bonnes bases la lactation suivante.

PHYSIOLOGIE DU PHÉNOMÈNE

Trois phases physiologiques se succèdent au cours du tarissement au niveau de la mamelle :



Diminution des besoins énergétiques et des quantités ingérées

Rumen : régression des papilles et évolution des espèces de micro-organisme

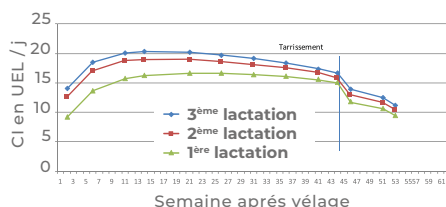
Transition vers ration vaches laitières productrices

! Risque accru de contamination par l'environnement : vigilance sur les conditions de logement lors des phases initiales et terminales

© GAB 22

Evolution de la capacité d'ingestion

en UEL/j d'une vache laitière d'un potentiel de production de 9 000 kg de lait, avec une note d'état corporel de 3,8 au vêlage et de 2,5 à 60 j de lactation (modèle INRAé)



Les besoins nutritionnels de la vache laitière varient considérablement entre la période de production laitière et celle du tarissement.

Les besoins énergétiques diminuent au cours de la gestation et l'ingestion suit la même évolution.

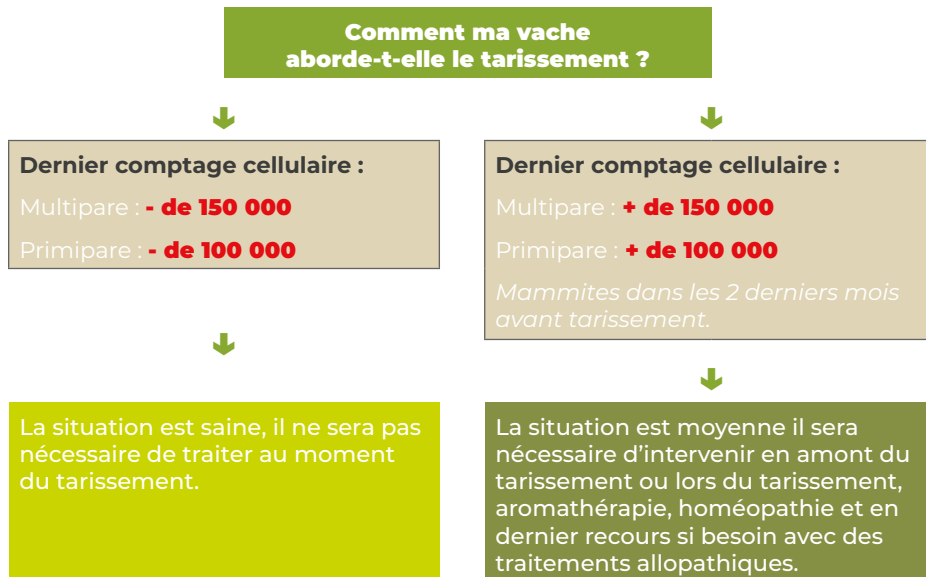
La baisse du niveau d'ingestion s'accélère au cours des 3 dernières semaines de la gestation (voir ci-contre).

ADAPTER SES PRATIQUES DE TARISSEMENT À LA SITUATION DES ANIMAUX

• SUIVRE L'ÉVOLUTION DES CELLULES AU COURS DE LA LACTATION

Les différents contrôles au cours de la lactation, et plus précisément pendant les mois qui précèdent le tarissement, vont permettre d'orienter les pratiques.

Un taux de cellules important, ou des mammites, sont à gérer en amont du tarissement pour faire en sorte que la vache aborde la phase de tarissement dans de bonnes conditions de santé. La prévention et les médecines douces sont à privilégier en Agriculture Biologique. Les DCC (compteurs cellulaires) permettent de réaliser des comptages cellulaires quartier par quartier. Une fois le traitement effectué, il est important de tester à nouveau pour s'assurer que le traitement a fonctionné. Réaliser un antibiogramme peut être intéressant pour identifier le pathogène responsable, et utiliser un antibiotique ciblé, à spectre réduit (prescription vétérinaire). Vous pouvez vous rapprocher de votre vétérinaire pour ces analyses



LE JOUR DU TARISSEMENT, ISOLER LES TARIÉS DANS UN ENVIRONNEMENT SAIN APRÈS LA DERNIÈRE TRAITE

Stopper la traite 6 à 8 semaines avant vêlage, quand la quantité de lait a suffisamment baissé. L'éjection du lait est notamment provoquée par des stimulations sensorielles telles que le bruit de la traite, la musique, ou encore la présence du veau. Aussi, il est recommandé de séparer les taries des laitières dès la dernière traite et de les changer d'environnement et ce, notamment pendant les 3 premières semaines de tarissement pour favoriser l'involution de la mamelle. Pour ne pas se contaminer entre elles au tarissement, il est primordial que les taries soient logées dans de bonnes conditions. L'environnement idéal d'un point de vue sanitaire est l'élevage à l'herbe à condition que les prairies soient portantes, que les vaches puissent se coucher ou se rassembler sur des zones sèches et propres. Si les taries sont en aire paillée, vérifier que cette dernière est suffisamment propre et sèche. Une méthode pour vérifier la propreté de son aire paillée consiste à mettre le genou dans l'aire paillée pendant 30 secondes et de vérifier qu'il n'en ressort pas humide.

• ET L'UTILISATION DE BOUCHONS ?

Les bouchons sont utilisables en Agriculture Biologique. Ils permettent de fermer hermétiquement la mamelle et peuvent donc être intéressants lorsque les conditions de logement ne sont pas bonnes, comme l'hiver en extérieur. Mais attention, ils peuvent être sources de contamination. Il faut donc les appliquer dans des conditions sanitaires satisfaisantes, sur des mamelles saines pour ne pas y enfermer de germes.

De plus, il faut bien s'assurer au vêlage que le bouchon parte pour qu'il ne gêne pas la buvée du colostrum. Si la vache est traite le jour du vêlage, le bouchon devrait partir au premier jet. Lorsque le veau tète sa mère, les trayons doivent bien être vidangés dans les 48h pour ne pas poser de problèmes.

ANTIBIOTIQUE EN DERNIER RECOURS : RAPPEL DU CAHIER DES CHARGES AB

En Agriculture Biologique, les traitements allopathiques ne doivent jamais se faire systématiquement. Il est possible de les utiliser en curatif, au cas par cas, mais leur nombre est limité à 3 traitements allopathiques par an pour les animaux dont le cycle de vie productive est de plus d'un an, hors antiparasitaires, vaccinations et plans d'éradication obligatoires. A noter que les délais d'attentes sont doublés en Agriculture biologique (hors vaccins préventifs). Les prescriptions vétérinaires sont à conserver et les utilisations de produits vétérinaires doivent faire l'objet d'un enregistrement sur le cahier d'élevage.

Le jour du tarissement : la dernière traite

- ▶ Être attentif à l'hygiène de traite
- ▶ Palper la mamelle pour vérifier la bonne vidange
- ▶ Écarter les taries du troupeau
- ▶ Les placer dans un endroit sain

Les jours suivants

- ▶ Observer les taries pour vérifier qu'un quartier ne gonfle pas plus que les autres et détecter d'éventuelles infections
- ▶ S'assurer que les conditions de logement soient optimales.

ADAPTER LA RATION ET L'APPORT DE MINÉRAUX AU STADE DE TARISSEMENT

Au cours du tarissement, deux rations différentes seront proposées aux vaches, c'est pourquoi l'idéal est de conduire les taries en deux lots distincts.

La **première ration** de tarissement nécessite peu d'apports énergétiques, de la paille ou du foin grossier suffisent. Quand les animaux sont à l'herbe sur cette période il faudra privilégier des parcelles riches en graminées que l'on fera consommer à un stade avancé pour rechercher avant tout de l'encombrement.

Pour la **seconde ration**, trois semaines avant vêlage, il est nécessaire de se rapprocher de la ration des vaches laitières - environ un tiers - pour couvrir les besoins liés au vêlage et habituer la flore ruminale à la future ration. Il est souvent plus simple de conduire cette période en bâtiment ou dans un pré sans repousse. C'est au cours de cette phase qu'il faut viser une BACA (voir encadré) nulle voire négative.

Pour prévenir l'hypocalcémie post-partum (baisse du calcium sanguin) à l'origine, entre autres, des fièvres de lait, il est conseillé d'acidifier la ration pour viser une BACA proche de zéro, voire négative, 3 semaines avant vêlage. Ensuite, en début de lactation, on visera 200 à 300 mEq/kg MS.

Pour savoir si cet objectif est atteint on mesure le pH urinaire des vaches qui doit être inférieur à 7.5 au tarissement et entre 8 et 8.4 en lactation.

• LES COMPOSANTES DE LA RATION AU TARISSEMENT : RICHES EN FIBRES ET PAUVRES EN ÉNERGIE FERMENTESCIBLE

► **A privilégier** : prairies permanentes/naturelles, riches en fétuque avec peu de légumineuses et consommées à des stades avancés, foins tardifs et fibreux de graminées, pailles de céréales, ensilage de maïs, etc.

► **A éviter** : l'herbe pâturée jeune, la luzerne et les légumineuses de manière générale, l'ensilage d'herbe, les céréales en grain.

• LA COUVERTURE EN OLIGO-MINÉRAUX : LE SOCLE DE LA SANTÉ DE L'ANIMAL ET DE LA RÉUSSITE DE LA LACTATION

Le **calcium** permet la contraction et le **magnésium** la décontraction. Deux mécanismes indispensables à la réussite du vêlage. La couverture en **phosphore** est également primordiale. Cet élément est impliqué dans plusieurs mécanismes physiologiques dont la régulation de la flore ruminale. Les fièvres de lait sont la plupart du temps causées par des déficits en phosphore, et non en calcium, du fait que la libération du calcium soit liée à la disponibilité en phosphore (pompes phospho-calciques).

Pour diminuer la BACA en fin de tarissement il faudra avant tout travailler sur la composition de la ration, puis sur les minéraux. Il s'agit d'éviter le sodium, le potassium et **d'apporter des chlorures, des sulfates, ou du soufre**. Le bicarbonate de sodium est à proscrire.

Le **chlorure de magnésium** (entre 50 et 100 g/vache tarie/jour) ou d'autres matières premières comme le chlorure de calcium, le sulfate de magnésium sont utilisées dans les minéraux spécifiques vaches taries.

Le **sel** (NaCl) n'a pas d'influence sur la BACA, mais il est conseillé de maintenir un apport de 20 g de sel/vache tarie/jour.

L'UTILISATION DE LA BACA :

La BACA est un paramètre de la ration caractérisant les apports en minéraux. Il s'agit de la balance (ou bilan) alimentaire cation anion. Qui correspond à la différence pondérée entre les apports alimentaires de potassium (K) et de sodium (Na), et ceux de chlore (Cl) et de soufre (S). Elle s'exprime en mEq/kg de MS (milliéquivalents par kg de matière sèche de la ration).

$$\text{BACA} = \text{cations} - \text{anions} = (\text{K} + \text{Na}) - (\text{Cl} + \text{S})$$

Exemple d'une ration pour les 21 jours avant vêlage :




Pâturage (herbe avancée en stade)	4Kg
Ensilage de maïs (ou foin/paille supplémentaire)	2Kg
Foin grossier	6Kg
Sel	20g
Chlorure de Magnésium	50g






• **NI TROP GRASSE, NI TROP MAIGRE, PAS DE CHANGEMENT D'ÉTAT PENDANT LE TARISSEMENT**

A part pour des vaches maigres au tarissement, les animaux ne devraient pas changer d'état.

Si la vache engraisse pendant la phase de tarissement, elle risque d'avoir plus de difficultés à vêler, et de maigrir fortement par la suite. Au contraire, les vaches trop maigres fatiguent, comme le veau qu'elles portent. Elles risquent de se fatiguer au démarrage de la lactation et de puiser dans leurs réserves. La lactation et le veau démarrent alors dans de mauvaises conditions. Il faut viser une note d'état entre 2.5 et 3 au tarissement.

	Avant	
	2	3
		
Profil type	Concave	Ni concave ni convexe
Liaison colonne-hanche	Creux	Légèrement creux
Pointe des hanches	Angles nets	Angles flous
Apophyses transverses	Creusées à ¼	Non visible
Peau au toucher	Ne colle pas	Petite couche de gras

	Arrière	
	2	3
		
Profil type	Concave	
Fosse caudale	2 à 3 doigts	1 à 2 doigts
Pointe des fesses	Triangle	Vague triangle
Vertèbres de la queue	On peut les compter	On ne les compte pas
Peau au toucher sur os	Ne colle pas	Petite couche de gras

• **SÉPARER LES TARIÉS DU TROUPEAU : C'EST BON POUR LA PLANÈTE**

On l'a vu, séparer les vaches tariées du troupeau permet de leur proposer un régime sur mesure, adapté à leurs besoins lors de cette phase physiologique.

En extérieur, c'est aussi le moyen de valoriser des prairies moins accessibles ou des prairies permanentes insuffisamment riches pour les vaches en lactation. Une ration moins riche, le pâturage de prairies naturelles, sont aussi des leviers d'économie d'énergie et de diminution des émissions de gaz à effet de serre.



Ils soutiennent la bio en Bretagne :



RÉFÉRENCES

■ **Voie BioLactée** - n°94 Déc. 2018
Zéro antibio

■ **Symbiose** - «Qui aime bien, tarit bien», oct 2019

■ **Article de Magalie Ballan**
«Anions et cations dans la ration : trouvez le bon équilibre !» :

www.mon-cultivar-elevage.com/content/anions-et-cations-dans-la-ration-trouvez-le-bon-equilibre

■ **Nutrition minérale des ruminants**, François Meschy, Editions Quae

■ **Ketolution** : le site internet et ses ressources

www.ketolution.com/fr/

■ **Alimentation Des Bovins, Ovins Et Caprins** - Tables Inra 2007, Mise À Jour 2010



Réseau Gab • Frab
Les Agriculteurs BIO de Bretagne

Pour en savoir plus sur l'Agriculture Bio

→ **Contactez le Groupement d'Agriculteurs Biologiques de votre département**

► **CÔTES D'ARMOR**

GAB 22 • 02 96 74 75 65

► **FINISTÈRE**

GAB 29 • 02 98 25 80 33

► **ILLE ET VILAINE**

Agrobio 35 • 02 99 77 09 46

► **MORBIHAN**

GAB 56 • 02 97 66 32 62