

IMPLANTER DES LÉGUMINEUSES DESTINÉES À L'ALIMENTATION HUMAINE

Jean-Yves **COUEDEL**
Sarzeau (56)



Intérêts de la pratique :

- CHOISIR DES **ESPÈCES ADAPTÉES AU FUTUR CLIMAT**
- AUGMENTER LA **PRÉSENCE DES AUXILIAIRES DE CULTURE**
- AUGMENTER LA **COUVERTURE DU SOL**



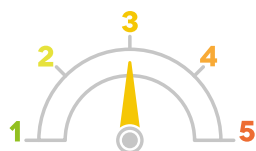
Témoignage

« La culture de **légumineuses à destination humaine** n'est pas très répandue en Bretagne. **Pourtant, elle pourrait être adaptée à l'augmentation des températures.** Alors depuis 3 ans avec la Chambre d'Agriculture, nous sommes plusieurs producteurs bio à étudier sa faisabilité en mettant en place des **associations de culture légumineuse/céréale** (pois cassé/orge, lentille/orge, lentille corail/cameline par exemple). Cette association **crée une bonne complémentarité agronomique.**

A titre d'exemple : l'orge sert de tuteur et les légumineuses fixent l'azote et couvrent le sol. On espère pour la suite **la création d'une filière locale de tri et de valorisation de légumineuses** qui nous confortera dans le choix de ces cultures nouvelles dans le territoire. Je fais aussi des associations **colza-sarrasin pour limiter les attaques de pucerons cendrés** qui augmentent ces dernières années. Je suis assez confiant face au changement climatique car en bio **j'ai une forte diversité de cultures possibles.** »

IMPACT SUR L'ENVIRONNEMENT ET LE CLIMAT (EXTERNALITÉS POSITIVES)

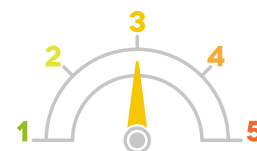
Diversifier sa production



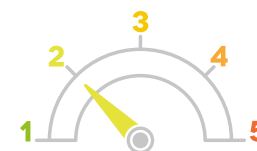
COÛT D'INVESTISSEMENT À LA MISE EN PLACE



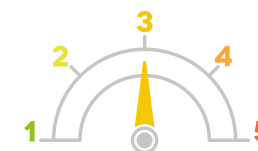
TEMPS DE MISE EN ŒUVRE



IMPACT SUR LES CONDITIONS DE TRAVAIL



AMPLEUR DE L'IMPACT SUR LE SYSTÈME (CHAMBOULEMENT)



↑ La faisabilité de la mise en place de la pratique est déterminée par le producteur enquêté selon les caractéristiques propres de son système. Cette notation peut varier en fonction des systèmes.

➤ Chiffres-clés de la ferme :

1998

DATE D'INSTALLATION
CONVERSION EN BIO : 2003

-

1,5 UTH

(JEAN YVES ET SON FILS À MI-TEMPS)

-

Grandes cultures céréalières

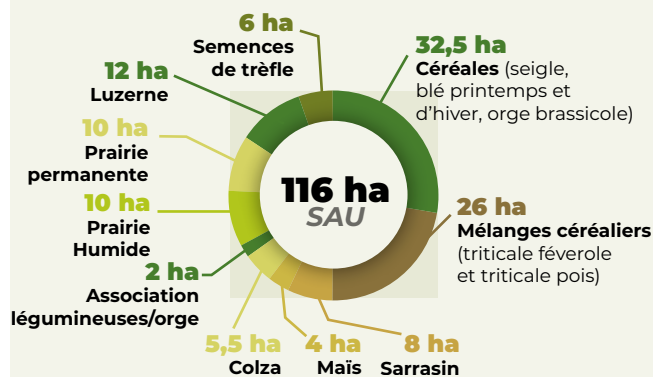
ATELIER

-

Céréales et fourrages

CULTURE

-



DÉBOUCHÉS

Circuit long

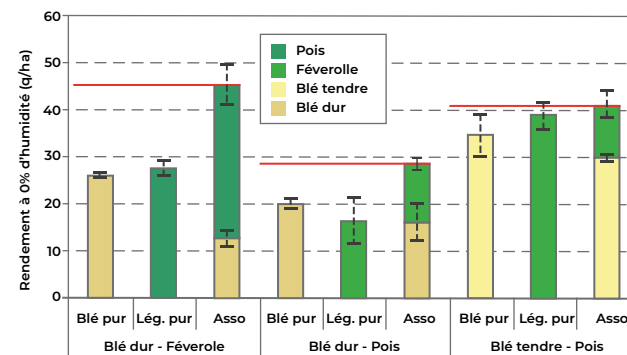
(Coopérative agricole)



© GAB 56

↑ Lentilles corail associées à l'orge.

Source: chambre d'agriculture de Bretagne



↑ Différence de rendement en culture pure ou associée

Source : Programme CITODAB, Bedoussac et al., 2009-2010

Sur ces essais, le rendement de deux cultures associées sur une même parcelle est toujours supérieur au rendement des cultures cultivées seules sur deux parcelles. La production est ainsi supérieure à la parcelle. Le rendement du blé est toujours inférieur en mélange, la légumineuse exerçant une compétition (liée à l'eau et la lumière). En revanche, le blé produit plus de grains par plante et compense en tallant davantage.

➤ Pour aller plus loin :

■ Synthèse technique « Association de culture »

<https://frama.link/osezassocultures>

■ Les fiches techniques sur l'association des disponibles sur le site internet de l'ITAB

<http://itab.asso.fr/publications/fiches-techniques.php>

■ Les fiches techniques du réseau bio breton

<https://www.agrobio-bretagne.org/>

■ Projet AEP « Produire des légumineuses biologiques à destination de l'alimentation humaine » de la chambre d'agriculture

<https://www.terra.bzh/une-nouvelle-etape-pour-le-projet-de-legumes-secs-bio-bretons>