

LA REPLANTATION MASSIVE DU BOCAGE : L'EXEMPLE GAGNANT DES ÉLUS DE LA CHAPELLE-JANSON



L'arbre, élément essentiel de l'entretien paysager, de la biodiversité, de la protection contre les inondations et les risques d'érosion, de la préservation de la qualité de l'eau, de la lutte contre le réchauffement climatique... Cet élément pourtant vital à notre environnement n'a cessé de reculer depuis le début du XX^{ème} siècle : on estime que plus de la moitié des surfaces arborées (haies, pré-verges, fruitiers haute-tige) ont disparu en Europe ! La France comptait plus de 2 millions de kilomètres de haies au début du XX^{ème} siècle. Un linéaire de base quasiment divisé par 4 aujourd'hui*.

Entre 1982 et 1990, c'étaient 14 000ha de surface de haie qui disparaissaient tous les ans. Cette perte est descendue à -9 000ha/an entre 1993 et 2004. Si des politiques publiques sont mises en œuvre pour enrayer cette déprise, elles ne semblent pas être suffisantes. Des initiatives locales permettent de leur donner de l'ampleur et d'apporter des résultats probants !

* La Haie en France et en Europe : évolution ou régression, au travers des politiques agricoles. P. POINTEREAU et F. COULON, 2006.

LA REPLANTATION MASSIVE DU BOCAGE : L'EXEMPLE GAGNANT DES ÉLUS DE LA CHAPELLE-JANSON

TÉMOIGNAGE DE M. PEUDENIER,

ADJOINT VOIRIE, ENVIRONNEMENT ET BOCAGE À LA COMMUNE DE LA CHAPELLE JANSON

LES RAISONS DU PROJET

Cela fait deux fois en deux ans (2018 et 2020) que ces événements dramatiques d'inondations et de coulées de boues touchent la commune de La Chapelle-Janson. On est sur du « jamais vu ». Les personnes impactées essaient de trouver des coupables dans ce contexte. En tant que commune, La Chapelle-Janson se devait de faire quelque chose.

LA DÉMARCHÉ

Sur la commune, il a été mis en place une commission Environnement composée d'exploitants, de conseillers et de représentants de la chasse. Il est très important qu'il y ait des exploitants qui participent à cette démarche.

Ainsi, par petits groupes, la commission s'est rendue sur l'ensemble des lieux impactés afin de faire prendre conscience aux exploitants et propriétaires des abus qui ont été faits il y a quelques années : on comprend leur stratégie d'exploitation mais à certains endroits elle engendre un risque trop conséquent pour la population. Nous évoquons à chaque fois avec eux la possibilité de réaliser une haie bocagère sur talus à des situations stratégiques pour l'écoulement des eaux mais également le sens du labour, le choix des cultures, l'alternance au niveau de l'assolement et la création de bande enherbée. Les bulletins municipaux ont aussi servi à faire passer des messages aux administrés de la commune.



M. Peudenier

LA REPLANTATION MASSIVE DU BOCAGE : L'EXEMPLE GAGNANT DES ÉLUS DE LA CHAPELLE-JANSON

TÉMOIGNAGE DE M. PEUDENIER,

ADJOINT VOIRIE, ENVIRONNEMENT ET BOCAGE À LA COMMUNE DE LA CHAPELLE JANSON

LES RÉACTIONS SUR LE TERRAIN

Globalement, il y a eu une prise de conscience collective, donc les personnes concernées n'ont pas trop mal réagi même s'il y a toujours quelques réfractaires. On a refait le procès du passé. Humainement, c'était très fort.

LES RÉSULTATS

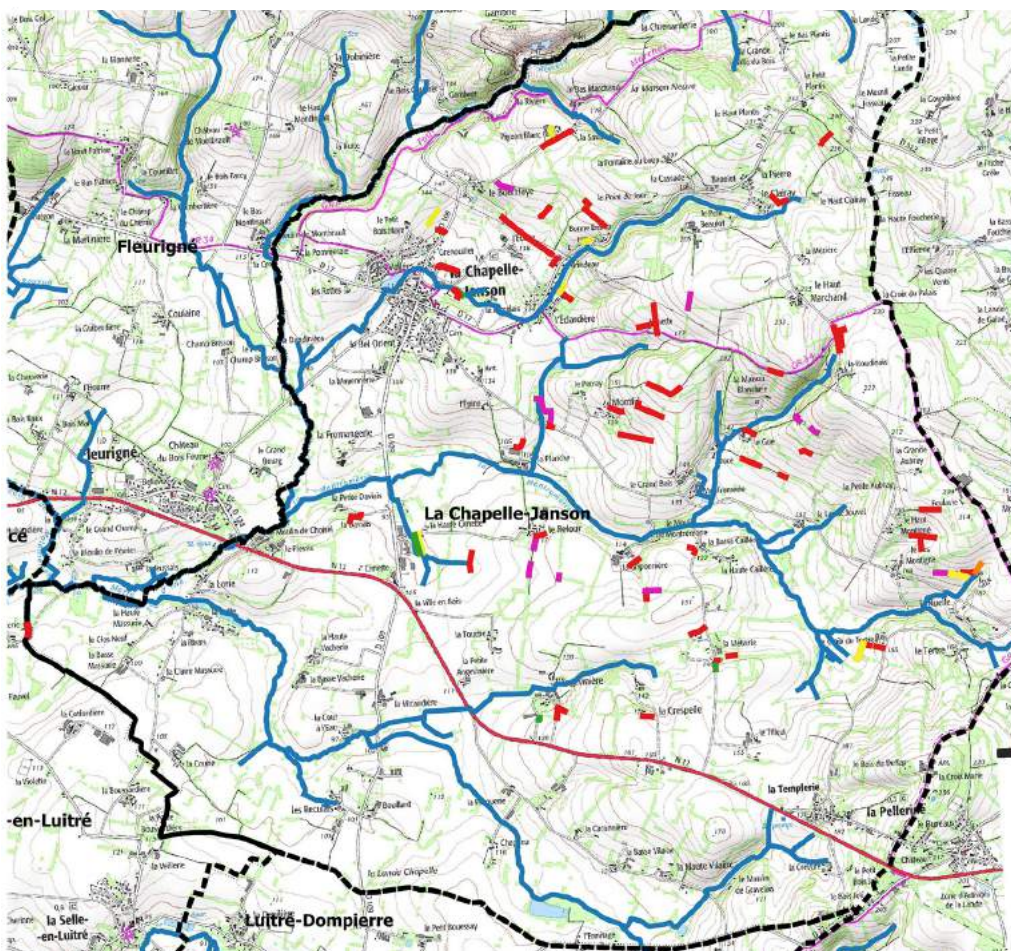
Beaucoup de projets de haies sur talus sur la commune grâce aux financements du programme Breizh Bocage vont avoir lieu. Une grande partie va être faite dès cet hiver. Au total ce sont 5656 ml de haie bocagère créés dont 4411 ml de création de haie sur talus et 882 ml de restauration de talus sur des haies déjà existantes. La majorité (3444 ml) des haies créées ou restaurées sont positionnées de manière perpendiculaire ou oblique à la pente. D'autres sont programmées pour l'année prochaine : il est déjà prévu 2009 ml de création de haies bocagère dont 1320 ml de restauration ou création sur talus. Plusieurs exploitants se sont aussi engagés à des changements au niveau de leur assolement (bande enherbée ou partage des parcelles blé/maïs) et au niveau de leurs pratiques culturales (sans labour avec du semis direct pour le maïs et le blé). Le but est de réellement ralentir les flux d'eau et les coulées de boues lors des violents orages.

Par ailleurs d'autres travaux sont envisagés sur la commune de la Chapelle Janson : relever le pont sur la départementale, des travaux dans le bourg et un entretien soutenu des fossés et buses pour éviter les débordements.



LA REPLANTATION MASSIVE DU BOCAGE : L'EXEMPLE GAGNANT DES ÉLUS DE LA CHAPELLE-JANSON

Projets bocagers pour 2020/21 sur la Chapelle Janson



Légende

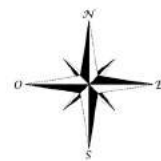
Types de travaux

- Création de haie à plat
- Création de haie double
- Création de haie sur talus
- Création de haie double sur talus
- Restauration de haie à plat
- Restauration de haie sur talus existant
- Restauration de haie et de talus

Autres

- Communes
- Cours d'eau

0 750 1500 m



FOUGÈRES
AGGLOMÉRATION

LA REPLANTATION MASSIVE DU BOCAGE : L'EXEMPLE GAGNANT DES ÉLUS DE LA CHAPELLE-JANSON

Projet Bocager 2020/2021
à Montfé - La Chapelle-Janson



Création de 4 haies sur talus
(692 ml)
afin de réduire l'érosion des
sols et les coulées de boues
chez 2 exploitants.

Légende

Projet bocager Breizh Bocage 2020/21

- Création de haie à plat
- Création de haie double
- Création de haie double sur talus
- Création de haie sur talus
- Création de talus nu
- Restauration de haie à plat
- Restauration de haie et de talus
- Restauration de haie sur talus existant

Autres

- Communes
- Cours d'eau
- Courbes de niveau

0 100 200 m

LA REPLANTATION MASSIVE DU BOCAGE : L'EXEMPLE GAGNANT DES ÉLUS DE LA CHAPELLE-JANSON

Localisation prévisionnelle des linéaires
créés et arasés à l'hiver 2020-2021

