

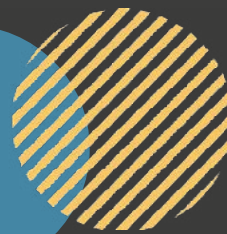


1000 FERMES BIO EN FINISTÈRE



DOSSIER DE PRESSE

SOMMAIRE



3

Édito

4

Chiffres clés

5

Parcours d'une conversion
en élevage bio

6

Parcours d'une installation
parrainée en maraîchage bio

8

Focus sur le métier
d'éleveur bio

9

Présentation du GAB29

Nous y voilà, après plusieurs années de développement, nous venons de franchir le cap symbolique des 1000 fermes bio en Finistère !



Nolwenn VIROT, Président du Groupement des Agriculteurs Bio du Finistère (GAB29) - Maraîcher à La Roche-Maurice

Les conversions massives dans certaines filières, notamment la filière laitière et la filière légumière, ont fortement contribué à l'augmentation de l'offre en produits bio. On ne peut que se réjouir d'un tel développement !

Plus il y aura de paysans respectant le cahier des charges bio, plus nos concitoyens auront accès à des produits de qualité issus d'une agriculture respectueuse de leur environnement.

Bien que cette nouvelle soit réjouissante, il nous faut être vigilants. En effet, dans les dix années à venir, bon nombre d'entre nous cesseront leur activité. Un hectare cultivé en bio doit rester en bio. Pour cela nous devons continuer à accompagner les jeunes à s'installer et les plus anciens à transmettre leur exploitation.

Nous devons barrer la route à l'agrandissement des fermes déjà en place, toujours en quête de subventions supplémentaires, pour permettre la création de nouvelles fermes de taille familiale.

Le Groupement des Agriculteurs Bio et son réseau est animé par le souhait de voir à terme l'ensemble des surfaces agricoles passer en bio. Il s'agit d'une transition indispensable pour faire face aux défis environnementaux, sociaux et économiques. Alors que le développement de la production et de la consommation bio s'accélère, l'Agriculture Biologique doit s'inscrire dans un projet de développement durable et solidaire. Notre ambition est de continuer de cultiver le lien entre les fermes, leur territoire et leurs habitants et d'encourager une agriculture qui réponde aux défis de demain.

Chiffres clés 1000 fermes bio en Finistère

L'Agriculture bio en Finistère :

1011

fermes Bio en Finistère



1er

département de Bretagne en
nombre de fermes bio



31 857 ha

cultivés en bio
en Finistère



15,6%

de fermes bio
en Finistère

Et en Bretagne ?

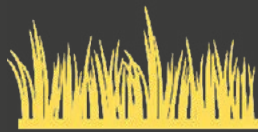
3619

fermes bio en Bretagne



141 290 ha

cultivés en bio



1753

élevages bio (activité
dominante de la ferme)



30%

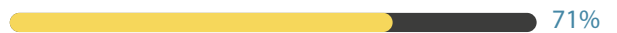
des éleveur/ses bio breton.nes
partiront à la retraite
d'ici 7 ans

Chiffres de la consommation nationale :

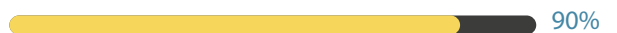
9/10 français consomment
des produits bio



71% des français en consomment 1
fois par mois

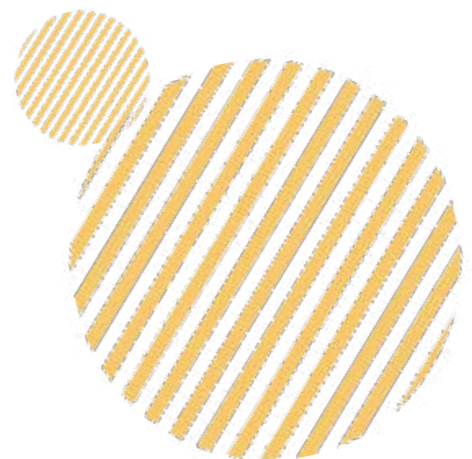


90% des moins de 35 ans consomment
des produits bio



Les raisons de ces changements de comportement :

- 58% des Français ont modifié leurs habitudes alimentaires d'achat, leurs comportements alimentaires
- 59 % évitent le gaspillage
- 54 % privilégient les produits locaux et les circuits courts
- 47 % cuisinent davantage



GAEC de Trévarn - Saint-Urbain

Parcours d'une conversion en élevage bio



Présentation de l'exploitation

Une ferme laitière autonome et économe :

2 associés
70 vaches laitières
72 hectares de prairies permanentes
Une alimentation exclusivement basée sur l'herbe
Production de 250-300 000 litres de lait suivant les années
Vente en laiterie + transformation par un fromager de 40 000 litres par an
Vente de viande de veau à la ferme


La création d'activités sur le site :

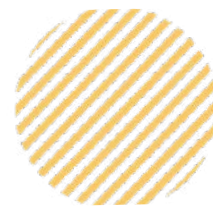
1 maraichère sur 1,5 ha
1 brasseur à mi-temps
1 fromager avec une prévisionnel de 30-40000 litres transformés

Une biodiversité remarquable :

20 ha de prairies naturelles
10 km de haies + 4 ha de boisements divers
330 espèces végétales, 50 espèces d'oiseaux, 8 espèces de chiroptères, 7 espèces de reptiles et amphibiens ...

Historique: 20 ans de désintensification et un passage au bio

- 
- 1993 : installation d'Olivier Glinec sur la ferme familiale
 - 1996 : installation de Jean-François Glinec
 - 2000 : début de réduction des intrants (arrêt des concentrés de production)
 - 2010 : passage de l'exploitation en système 100% herbe
 - 2013 : création d'une micro-ferme maraichère avec l'installation d'Estelle Martinaud
 - 2015 : création d'une micro-brasserie avec l'accueil de Gwenaël Brunet
 - 2019 : passage en Agriculture Biologique
 - 2020 : installation d'un fromager, Craig Garcia.



Agriculture, rentabilité économique et biodiversité

Le système laitier de la ferme a évolué sur 20 ans passant d'un système plutôt intensif et économiquement peu performant à un système en Agriculture Biologique basé à 100% sur de la prairie permanente avec très peu d'intrants. Cette évolution avait pour objectif d'augmenter les revenus et de sortir de la course au « toujours plus ». Aujourd'hui, les deux associés de la ferme ont pour but de continuer à développer un écosystème écologiquement et socialement riche qui permet de répondre aux nouveaux enjeux de stockage de carbone, de préservation de la biodiversité et d'intégration des aspects sociaux.

Le système en agriculture biologique permet de stocker du carbone (prairies permanentes et haies), il ne nécessite pas l'utilisation de pesticides et il fonctionne en autonomie sans besoin d'achat d'aliment extérieur, comme le soja, dont on connaît les impacts négatifs pour l'environnement à plusieurs échelles. Les infrastructures écologiques ont été gardées, voire améliorées, la ferme accueille plus de 300 espèces végétales dont quelques-unes peu fréquentes ainsi qu'une faune remarquable.



Ferme de Linglaz - Loperhet

Parcours d'une installation parrainée en maraîchage biologique

Présentation de l'exploitation

Une ferme en maraîchage diversifié :
1 associé
2,4 ha de SAU (surface agricole utile)
3000 m2 de tunnel
Commercialisation en vente directe
(marché, dépôt de paniers), auprès de
magasins de producteurs et de maga-
sins bio

Historique

- 1981 : conversion de la ferme en bio par Fanch Loac et Catherine Collin
- 2011 : arrivée d'Hugo Trochet sur la ferme en tant que stagiaire puis salarié
- 2014 : début du contrat de parrainage pour préparer la transmission de la ferme à Hugo
- 2015 : reprise de la ferme par Hugo Trochet



[Cliquez ici pour voir l'interview d'Hugo Trochet qui raconte son installation et le dispositif de parrainage dont il a bénéficié pour reprendre une ferme en maraîchage bio.](#)



Présentation du GAB29



Groupement des
agriculteurs biologiques
du Finistère

Au-delà de notre objectif de défense et de représentation des agriculteurs biologique, le GAB29 (Groupement des Agriculteurs Biologique du Finistère) promeut un développement cohérent, durable et solidaire du mode de production biologique.

Nos domaines d'actions :

- Accompagnement de l'installation et de la transmission en bio
- Accompagnement des conversions en bio
- Transfert des pratiques bio vers les agriculteurs conventionnels
- Promotion de la bio auprès du grand public, des étudiants, des professionnels, des élus
- Appui aux agriculteurs bio dans une démarche de progrès
- Expérimentation et recherche
- Développement des filières de transformation et de commercialisation
- Défense et représentation des agriculteurs bio

Notre représentation
et gouvernance

Le GAB29 appartient au réseau FNAB (Fédération Nationale d'Agriculture Biologique), un réseau qui est né et qui perdure grâce à la volonté et à l'engagement des producteurs bio. Le réseau FNAB est présent dans les 13 régions françaises. En Bretagne, il est représenté par la FRAB (Fédération Régionale des Agrobiologistes de Bretagne) et les 4 GAB pour chaque département.

Les politiques de développement du réseau GAB-FRAB-FNAB sont décidées et mises en oeuvre par des conseils d'administration composés de paysans bio.

Un développement finistérien cohérent avec l'appui de la Maison de l'Agriculture Biologique

Pour assurer le développement cohérent de la bio en Finistère, le GAB travaille en concertation avec la Maison de l'Agriculture Biologique du Finistère qui assure une structuration des filières bio, met en lien les producteurs avec les différents acteurs de la filière avale (transformateurs, distributeurs) afin d'assurer les débouchés aux produits bio, met en valeur les acteurs de la bio finistérienne et communique au quotidien envers les consommateurs via différents canaux: accompagnement vers une alimentation saine et durable, animations pédagogiques, ateliers jardinage, introduction de produits bio en restauration collective...



Agriculteurs et futurs agriculteurs, nous vous accompagnons dans vos projets

Le Groupement des Agriculteurs Bio du Finistère (GAB29) accompagne les agriculteurs déjà engagés en bio. Elle est également au service des porteurs de projet qui envisagent la conversion de leur ferme à l'agriculture bio ou de ceux qui souhaitent s'installer à travers la création ou la reprise d'une ferme.

Le GAB29, œuvre pour le développement harmonieux de l'agriculture biologique avec l'ambition de voir à terme l'ensemble des surfaces agricoles du département passer en bio. Il s'agit d'une transition indispensable pour faire face aux défis environnementaux, sociaux et économiques.

Focus sur le métier d'éleveur bio

En Bretagne, 30% des éleveur·ses bio partiront à la retraite d'ici 7 ans. Ce sont autant de fermes bio qui seront à reprendre dans les années à venir. Ces dernières peinent parfois à trouver la relève alors que de nombreux·ses repreneur·se·s s'ignorent, faute d'information sur le métier.

Une métier loin des préjugés

Astreintes, horaires à rallonge, fins de mois un peu ric-rac... les clichés autour du métier d'éleveur·se ont la vie dure. Au milieu de ce tableau peu propice à susciter des vocations, les éleveur·ses bio ont développé des systèmes viables et à taille humaine. Dans un marché structuré et dynamique, ils ont su mettre en place des organisations leur assurant un revenu décent et leur permettant de se dégager du temps libre.

Un métier qui a du sens

On remarque une prise de conscience dans le monde professionnel. Certains souhaitent revenir à l'essentiel, devenir leur propre patron et faire un métier en lien avec la nature. De plus en plus d'installations en bio se font via des reconversions professionnelles de personnes qui ne sont pas forcément issues du milieu agricole.

C'est dans cette optique que le réseau des Agriculteur·trice·s de Bretagne a lancé la campagne « Éleveur·euse bio, un métier loin des préjugés ». L'objectif ? Renverser ces a priori et montrer que les métiers en lien avec l'Agriculture Biologique sont modernes et porteurs de sens. Alors pourquoi ne pas se tourner vers les métiers de l'élevage bio ?



Un métier
à plusieurs facettes :

Un métier en lien avec la nature

Un métier complet et varié

Un métier en lien avec les
attentes sociétales

Un métier qui permet d'avoir
du temps libre

Un métier qui s'accorde
également au féminin

Un métier loin d'être solitaire

6 raisons de se lancer :

1. Un métier épanouissant : Plus de 70% des éleveur·ses laitiers bio se sentent confiants pour l'avenir de ce métier. Ils sont fiers de leurs produits et sont connectés avec les consommateurs, toujours plus demandeurs de produits de qualité respectueux de l'environnement.

2. Des fermes à taille humaine : La clé de la réussite en bio est de garder des fermes à taille humaine, viables sur le plan technique, économique et sociale.

3. Un métier loin des préjugés : Il est vrai que l'élevage est un métier exigeant en main d'œuvre. Cependant, la nature des tâches varie selon le mode de production : en bio, les pics de travail sont répartis sur l'année et ils sont moins importants.

4. Un marché structuré et dynamique : Les éleveur·ses bio sont acteurs des filières bio, grâce à la structuration historique des grands groupements économiques d'éleveur·ses bio dans l'Ouest. Ils s'investissent pleinement dans la gestion, le développement des marchés bio et la construction d'un prix juste pour les producteur·trices bio.

5. Une production en symbiose avec la nature : La production, exempte d'intrants chimiques de synthèse, préserve les écosystèmes en visant le meilleur équilibre entre sol et troupeau.

6. Des fermes laitières à reprendre : les opportunités de reprise sont nombreuses, environ 40% des éleveur·ses bovins de l'Ouest ont plus de 55 ans, et 65% ont plus de 50 ans.



Nos contacts



GAB29 / Maison de la Bio du Finistère

Ecopôle Vern ar Piquet | 29460 DAOULAS

02 98 25 80 33

gab29@agrobio-bretagne.org

Contact presse :

Marion PFIRSCH

Chargée de mission communication et mobilisation citoyenne

02 98 25 22 53

mab29.pfirsch@agrobio-bretagne.org

